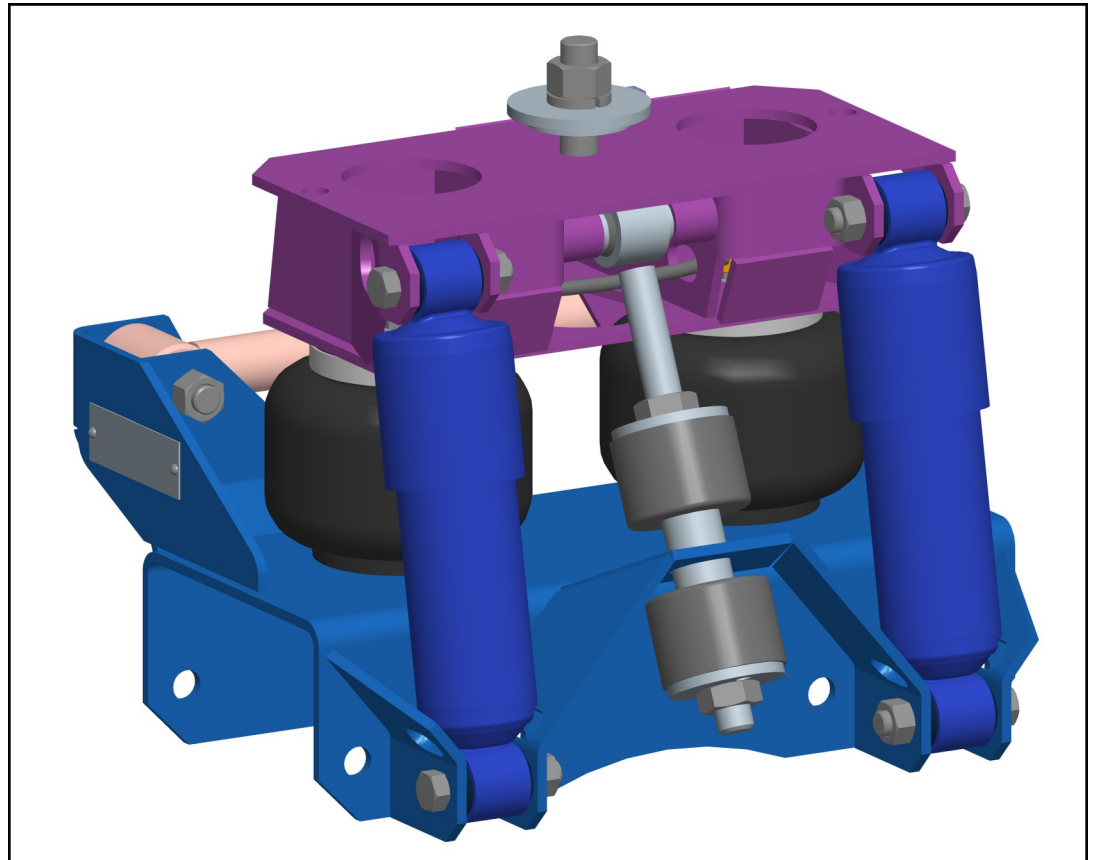


INSTALLATION INSTRUCTIONS



PBC377-A (2835-C000)



The **CABMATE MODEL PBC377-A** fits most Peterbilt 357, 375, 376, 377 and 378 Conventionals. It replaces the original cab support, Peterbilt Part No. 20-15950 & 20-13319. **Dual exhaust requires ordering an additional exhaust bracket Link Part No. 2899-A000. This unit will not fit trucks equipped with Able Body Sleepers.**

Link Mfg. Ltd.
223 15th St. N.E.
Sioux Center, IA USA
51250-2120

(712) 722-4874

www.linkmfg.com

**QUESTIONS?
CALL CUSTOMER
SERVICE
1-800-222-6283**

UNIT WEIGHT WITH
1 EXHAUST BRACKET : 38.5 LB.

NET WEIGHT ADDED: 24.1 LB.

CABMATE[®] MODEL PBC377-A

Review the Parts List on page 3 to become familiar with the different components of the CABMATE.

IMPORTANT: Due to many chassis variables caused by installation of special equipment of options, the fit of the PBC377-A CABMATE may be affected and should be evaluated before beginning installation.

IMPORTANT: Installation of the CABMATE system will allow the cab to move freely. Before starting installation, check clearances between the cab and any objects the cab may contact when it moves (1 1/2 inches of clearance should be sufficient). The clearance of components that are affected by cab movement, such as exhaust and radiator systems, must also be evaluated.

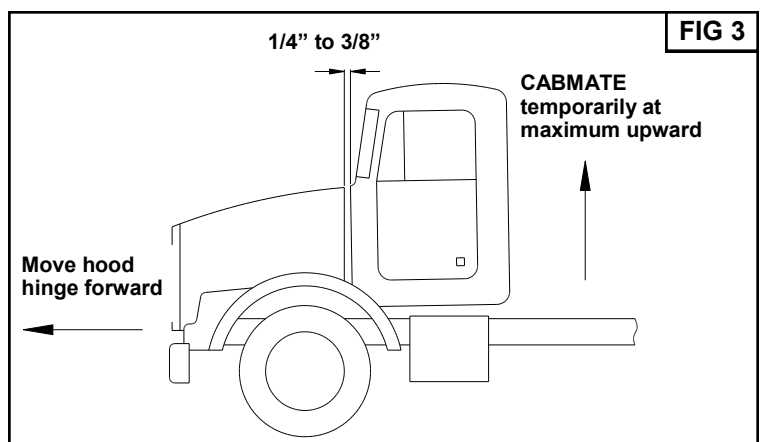
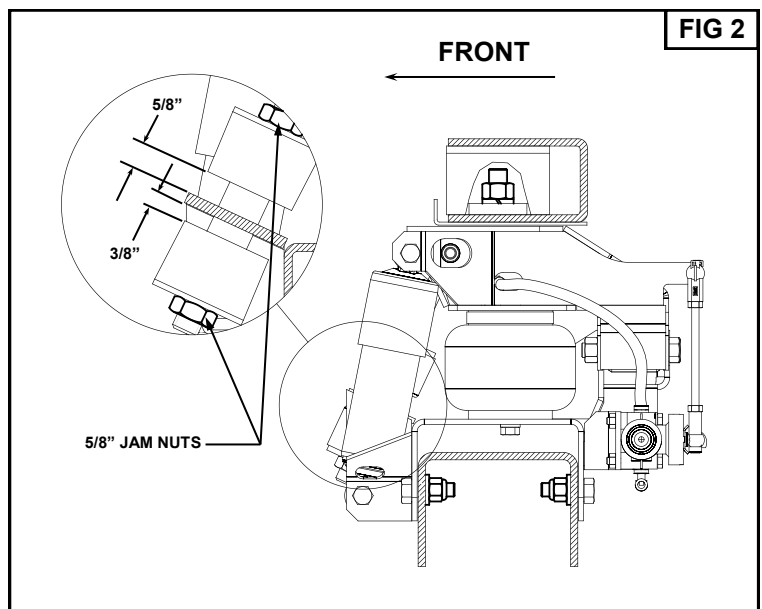
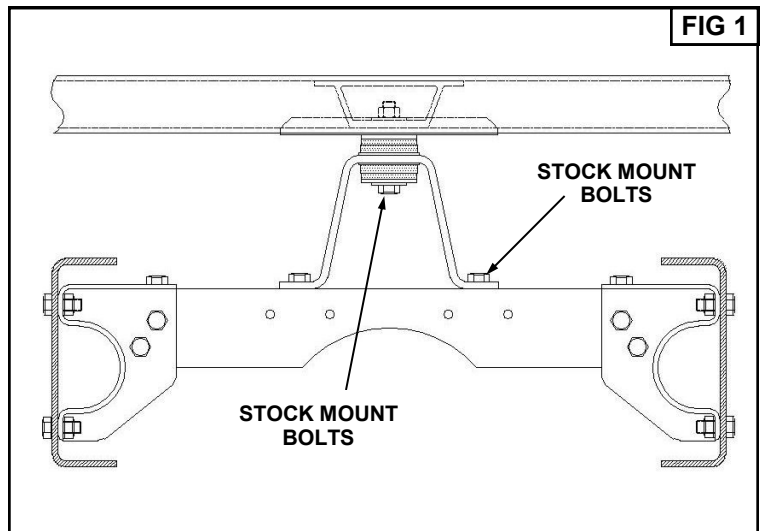
A. Remove the stock mount bolts from the bottom of the original rear cab mount. Securely prop up the cab and remove all stock mount parts. **NOTE:** For trucks manufactured before October 1992, refer to insert for additional installation instructions.

B. Slide the CABMATE between the cab and the crossmember from underneath the cab. Loosely fasten the Unit Bottom to the crossmember using the eight 1/2" mount bolts (Item Nos. 13 & 22 from the parts list). **HINT :** It may be easier to first drop the crossmember, mount the Cabmate to the crossmember and then reinstall the cross member.

C. Lower the cab until it touches the top of the CABMATE. With the Unit Top and Unit Bottom aligned, fasten the Unit Top to the cab using the 5/8" mount hardware (Item Nos. 14, 19 & 27 from the parts list). **SECURELY TIGHTEN ALL FASTENERS.**

D. See page 2 for plumbing instructions and height adjustments. With unit set to the correct design height; loosen the two 5/8" Jam Nuts on the Travel Limiter and adjust the bumpers according to the dimensions in Fig. 2. Securely tighten the 5/8" Jam Nuts after adjusting.

E. **IMPORTANT:** After plumbing and height control adjustments are completed, temporarily adjust the CABMATE to its maximum upward position. There must be a minimum of 1/4" gap between the cab and the hood. Adjust the hood hinge forward as necessary (Fig. 3).

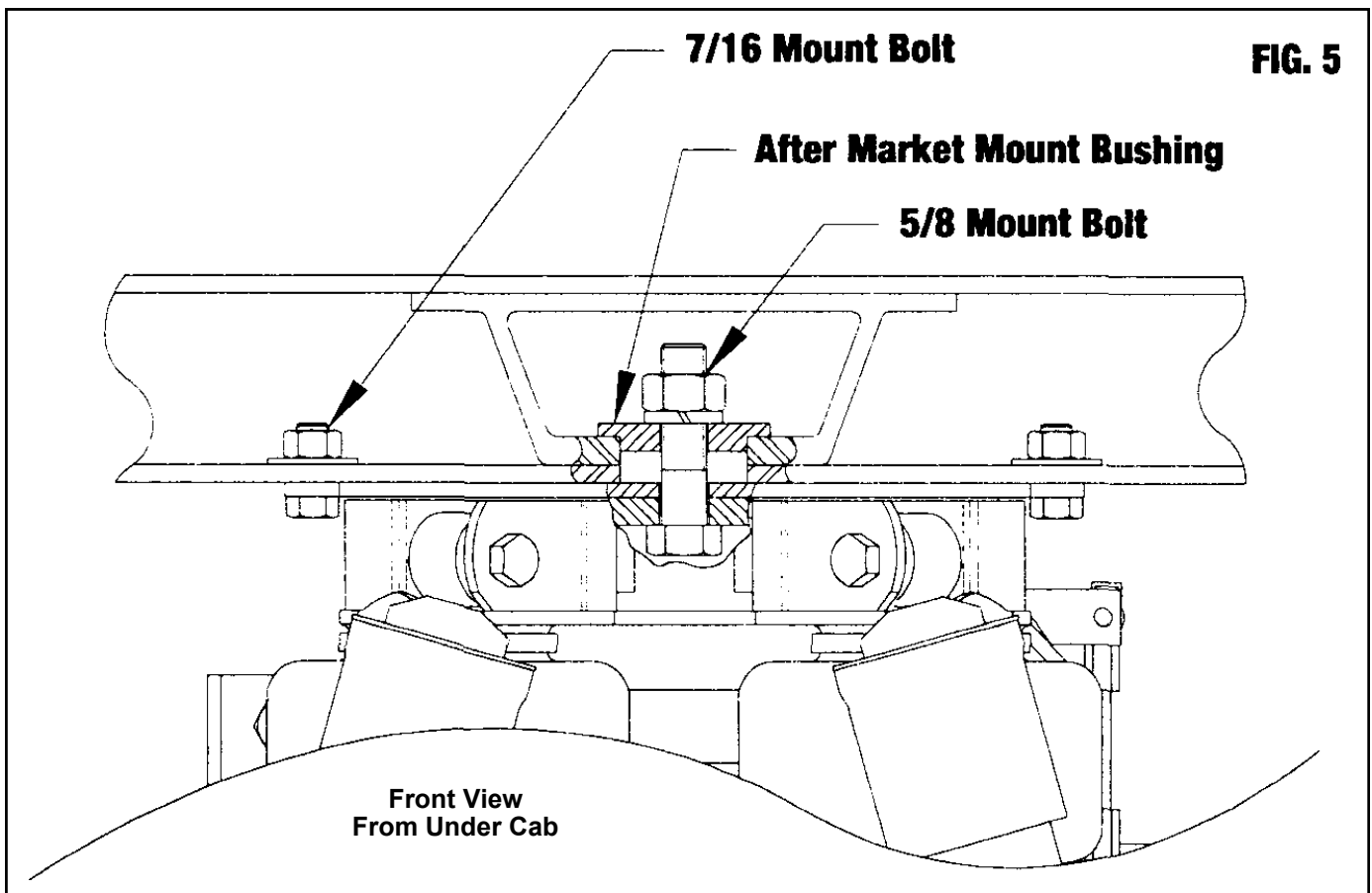
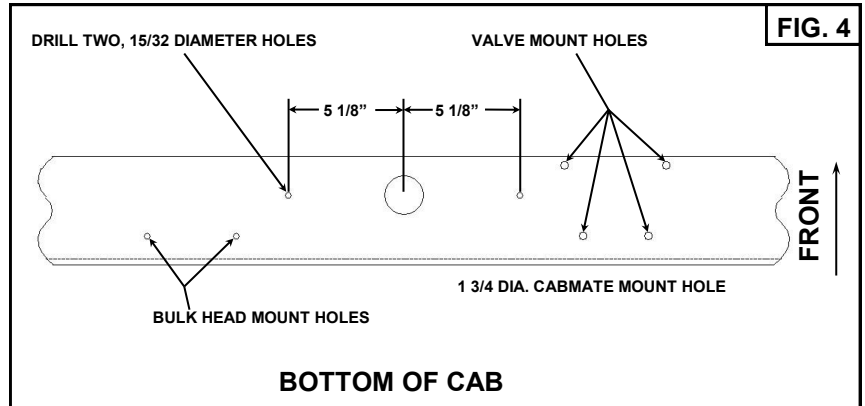


PBC377-A INSTALLATION INSTRUCTIONS

FOR TRUCKS MANUFACTURED BEFORE OCTOBER 1992

NOTE: Look at the bottom of the cab sill, to check the diameter of the mount hole. If the center mount hole is $\text{\O} 1 \frac{3}{4}$ ". The following steps must be followed.

- A. Make a mark $5 \frac{1}{8}$ inches from the center of the $\text{\O} 1 \frac{3}{4}$ " mount hole. Drill a $\text{\O} 15/32$ " hole on the center of the two marks as shown in Fig. 4.
- B. Place the After Market Mount Bushing in the $\text{\O} 1 \frac{3}{4}$ " mount hole of the cab sill as shown in Fig. 5.

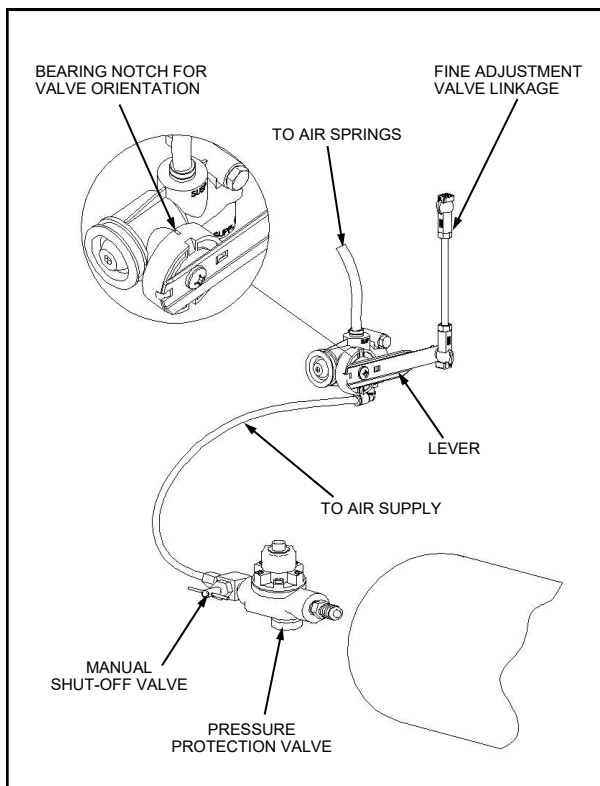


SPECIAL NOTE FOR UNIBILT RETROFIT

Retrofitting CABMATE Model
PBC377-A, after removing the
UNIBILT sleeper, requires a
REAR CAB SILL INSERT.
Peterbilt Part No. 20-16591.

PLUMBING INSTRUCTIONS

WARNING: FOR SAFTY PURPOSES THE CABMATE MUST BE SUPPLIED FROM A PRESSURE PROTECTED CIRCUIT. IN THE EVENT OF AN AIR LEAK IN THE CAB SUSPENSION, FAILURE TO PROVIDE A PRESSURE PROTECTED CIRCUIT MAY CAUSE LOSS OF AIR PRESSURE TO VITAL SYSTEMS ON THE VEHICLE.



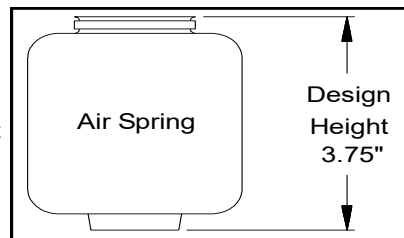
WARNING: LOSS OR APPLICATION OF AIR PRESSURE TO CABMATE WILL CAUSE SUDDEN MOVEMENT OF THE CAB. PRIOR TO INSTALLING OR PERFORMING MAINTENANCE, BLOCK UP THE CABMATE TO PREVENT THE POSSIBILITY OF INJURY.

WARNING: CONNECT THE CABMATE DIRECTLY TO THE MAIN AIR TANK. YOU WILL NEED AN AIR PRESSURE PROTECTION VALVE IN THE LINE. (INCLUDED IN THE PRESSUREPROTECTION KIT. LINK MFG. PART NO. 1350-0000). DO NOT USE AN AIR PRESSURE REGULATOR!

- A. With the tank at 0 p.s.i., remove the existing plug or fitting from the desired port.
- B. Apply joint compound to the fittings and install the pressure protection kit. DO NOT USE TEFLON TAPE. Be sure that the arrows on the valve are pointing in the direction of air flow and the vent hole is pointed down. NOTE: Additional fittings/reducers may be required to attach the hex nipple to the main air tank.
- C. Run the 1/4" airline from the shut-off valve to the CABMATE. Be sure that the airline has enough clearance so that there are no pinch points that may restrict or cut the airline. Secure the airline using the cable ties supplied by Link Mfg.
- D. Tighten all plumbing fittings. Then, with the system at operating pressure (90 to 110 p.s.i.), open the Manual Shut-off Valve to supply air to the CABMATE. Check the system for air leaks.
- E. Check for proper operation of the height control valve. Disconnect the valve linkage from the lever. Push the lever down 45°, air should flow into the air spring(s). Return the lever to the neutral position. Push the lever up 45°, air should exhaust from the air spring(s). Return the lever to the neutral position; no air should flow. Reconnect the valve linkage to the lever.

HEIGHT ADJUSTMENTS

Measure the design height of the air spring(s). The height should be 3.75 inches \pm 1/16. To change the height, disconnect one end of the valve linkage and adjust accordingly.

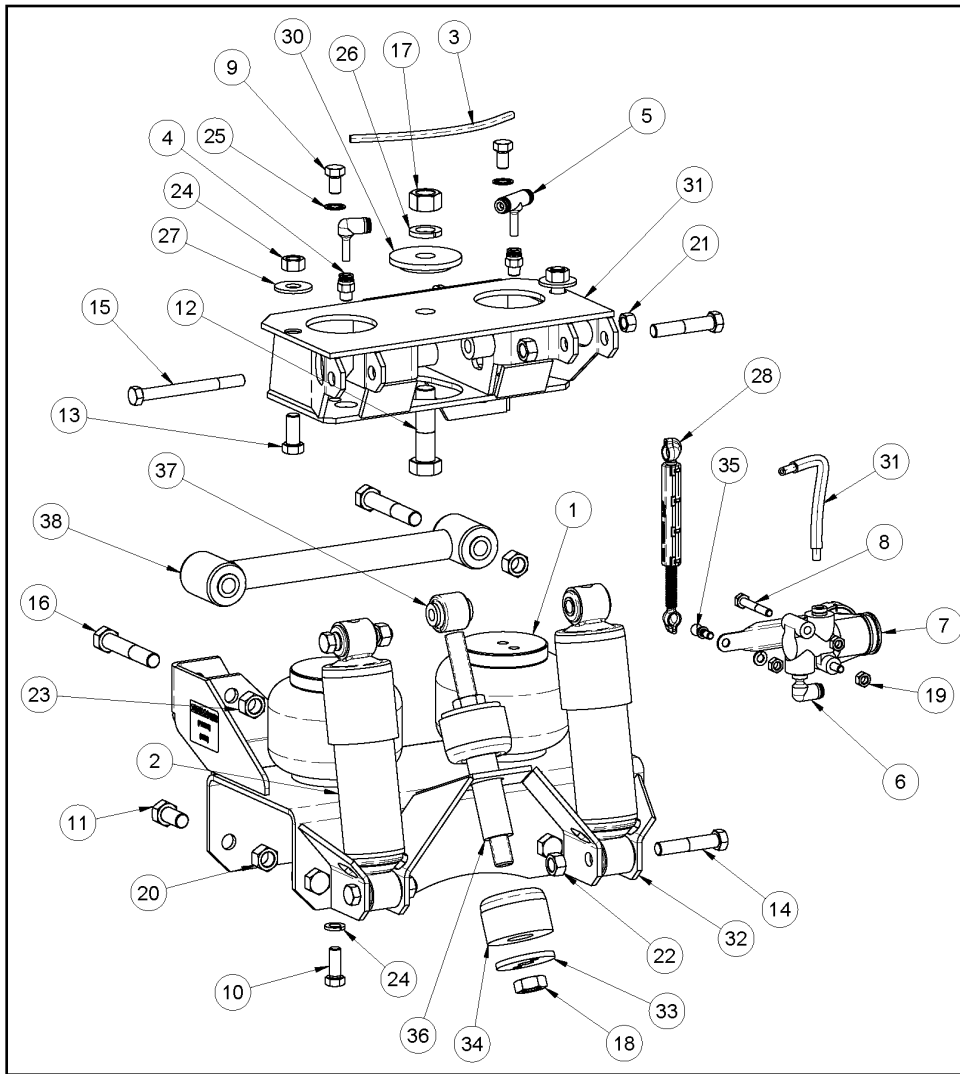


MAINTENANCE

CABMATES need no lubrication and little maintenance. The following components should be checked at the time the truck is being serviced. However, immediate corrective action should be taken if a serious malfunction occurs.

COMPONENT	POSSIBLE PROBLEM	CORRECTIVE ACTION	TORQUE
Airlines	Air leaks	Replace airline	Compression Nut Hand Tight + 1 Turn
Fittings	Air leaks	Remove fitting and apply fresh joint compound. Reinstall fitting, but Do Not Overtighten. Do not use teflon tape.	Threaded into: Metal 15 Ft. Lbs. Plastic Hand Tight + 1 Turn
Air Springs	A. Improper height B. Air leakage	A. Adjust valve linkage to maintain proper air spring height. B. Replace air spring.	Size Metal Plastic 3/8 25 Ft. Lbs 04 Ft. Lbs 1/2 28 Ft. Lbs 10 Ft. Lbs 3/4 30 Ft. Lbs 10 Ft. Lbs
Height Control Valve	Air spring(s) will not inflate when wheight is added to the cab; OR Air spring(s) will not deflate when wheight is removed from the cab.	A. Inspect valve to insure drive bearing notch is located on "SUSP" port side of valve. If not, loosen lever screw (but do not remove completely) and pull lever loose from drive bearing, rotate drive bearing until the bearing notch is in the correct position and resecure lever by tightening lever screw. B. Replace Valve	1/4 Mount Fasteners 10 Ft. Lbs. Bearing Screw 40-50 InLbs.
Shock Absorber	Insufficient dampening effect	Replace shocks	45 Ft. Lbs.
Lateral Control Rod	A. Loose nuts on lateral control rod bolts B. Worn bushings.	A. Tighten securely to clamp the inner sleeve. B. Replace lateral control rod.	40 Ft. Lbs.

IMPORTANT: Periodically check the tightness of all fasteners.



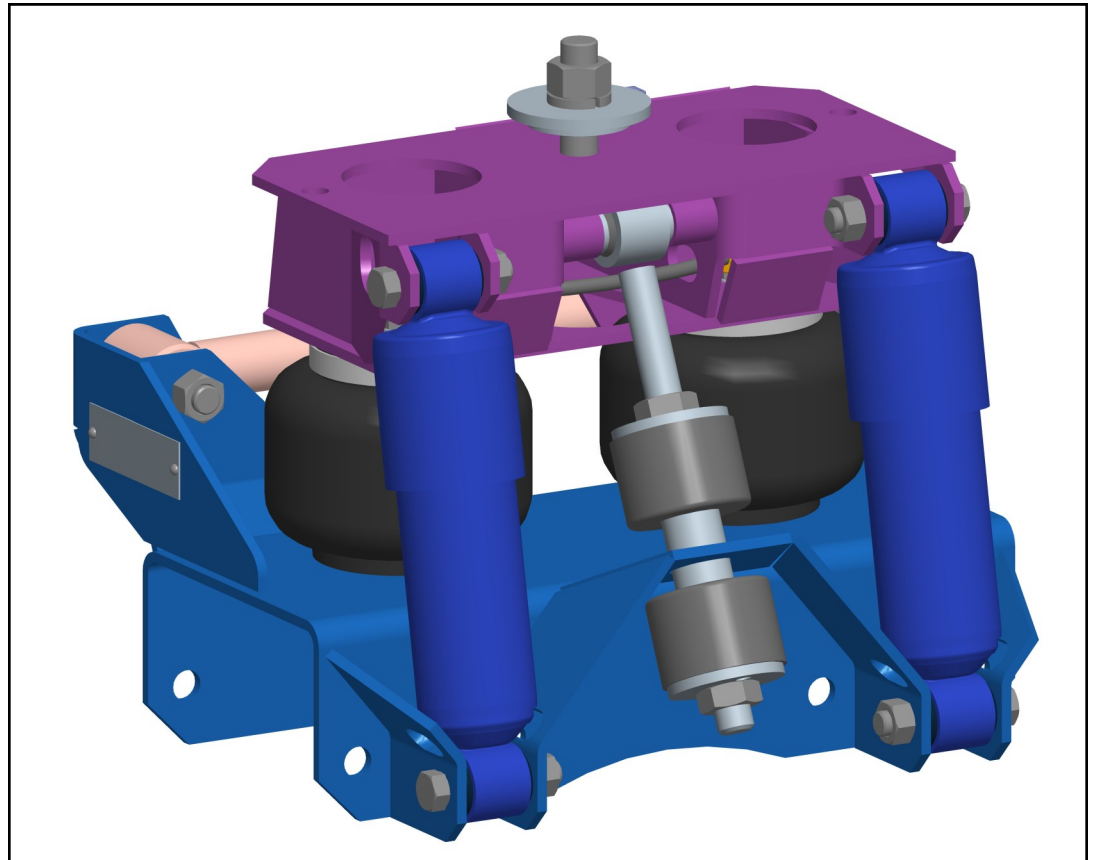
CABMATE® MODEL PBC377-A PARTS LIST

ITEM	PART NO.	DESCRIPTION	QTY	ITEM	PART NO.	DESCRIPTION	QTY
1	11020022	SPRING-AIR	2	21	14771201	3/8 UNF HEX TOP LOCK NUT (GR C)	1
2	12010054	SHOCK ABSORBER	2	22	14771400	7/16 UNF HEX CTR LOCK NUT (GR B)	6
3	13020090	AIRLINE-NYLON, .250 O.D., BULK	1.4 ft	23	14771601	1/2 UNF HEX TOP LOCK NUT (GR C)	2
4	13025201	CONNECTOR, 1/4 TB 1/8 M-NPT	2	24	14851200	3/8 LOCK WASHER	2
5	13025498	BRANCH TEE, 1/4 TB 1/8 F-NPT	1	25	14851205	3/8 INT TOOTH LOCK WASHER, ZINC	2
6	13025499	ELBOW-PLUG-IN, 1/4"	1	26	14852000	5/8 LOCK WASHER	1
7	13500101	ASSEMBLY-HEIGHT CONTROL VALVE	1	27	14871400	7/16 TYPE A PLAIN WASHER	2
8	14010814	1/4 X 1 3/4 UNC HEX CAP SCR (GR 5)	2	28	15000260	LINKAGE-VALVE, HEIGHT CONTROL (5.75)	1
9	14011205	3/8 X 5/8 UNC HEX CAP SCR (GR 5)	2	29	15000435	LOOM-CORRUGATED, .250, BULK	0.8 ft
10	14011208	3/8 X 1 UNC HEX CAP SCR (GR 5)	2	30	28350001	AFTERMARKET MOUNT BUSHING	1
11	14011608	1/2 X 1 UNC HEX CAP SCR (GR 5)	8	31	28351000	UNIT TOP	1
12	14012020	5/8 X 2 1/2 UNC HEX CAP SCR (GR 5)	1	32	28353000	UNIT BOTTOM	1
13	14031408	7/16 X 1 UNF HEX CAP SCR (GR 5)	2	33	29900049	TRAVEL LIMITER WASHER	2
14	14031418	7/16 X 2 1/4 UNF HEX CAP SCR (GR 5)	4	34	29900050	TRAVEL LIMITER BUMPER	2
15	14041232	3/8 X 4 UNF HEX CAP SCR (GR 8)	1	35	29910026	KIT-PIVOT BALL	1
16	14041624	1/2 X 3 UNF HEX CAP SCR (GR 8)	2	36	29923001	TRAVEL LIMITER WEAR SLEEVE (4.25)	1
17	14702000	5/8 UNC HEX NUT (GR B)	1	37	29923201	TRAVEL LIMITER ROD (8.75)	1
18	14742000	5/8 UNC HEX JAM NUT	2	38	29932012	LATERAL CONTROL ROD	1
19	14760800	1/4 UNC HEX CTR LOCK NUT (GR B)	2	-	13500000	KIT-PROTECTION, PRESSURE	1
20	14761600	1/2 UNC HEX CTR LOCK NUT (GR B)	8	-	28990000	PB5XS	1

INSTRUCCIONES DE INSTALACIÓN

LINK® **Cabmate**®
Suspensión para aire de cabina

PBC377-A (2835-C000)



El **MODELO CABMATE PBC377-A** se ajusta a la mayoría de los camiones Peterbilt 357, 375, 376, 377 y 378 convencionales. Reemplaza el soporte de cabina original, N.º de parte Peterbilt 20-15950 y 20-13319. **Para los tubos de escape doble se requiere pedir un soporte de escape adicional N.º de parte de enlace 2899-A000. Esta unidad no se ajusta a los camiones equipados con cabina dormitorio de Able Body.**

Link Mfg. Ltd.
223 15th St. N.E. Sioux
Center, IA EE. UU.
51250-2120

(712) 722-4874

www.linkmfg.com

¿PREGUNTAS? LLAME A
ATENCIÓN AL CLIENTE
1-800-222-6283

PESO UNITARIO CON
1 SOPORTE DE ESCAPE: 38.5 LB.

PESO NETO AÑADIDO: 24.1 LB.

38350010
25 DE FEBRERO DE 2022

MODELO CABMATE® PBC377-A

Revise la Lista de partes en la página 3 para familiarizarse con los distintos componentes del CABMATE.

IMPORTANTE: Debido a las múltiples variables del chasis, que resultan de la instalación de equipamiento especial de opciones, el ajuste del CABMATE PBC377-A puede verse afectado, y debe evaluarse antes de iniciar la instalación.

IMPORTANTE: La instalación del sistema CABMATE permitirá que la cabina se mueva libremente. Antes de iniciar la instalación, verifique el espacio libre entre la cabina y cualquier objeto que pudiera tener contacto con la cabina al moverse (es suficiente un espacio de 1 1/2 pulgadas). También debe evaluarse el espacio libre de los componentes afectados por el movimiento de la cabina, como los sistemas del escape y el radiador.

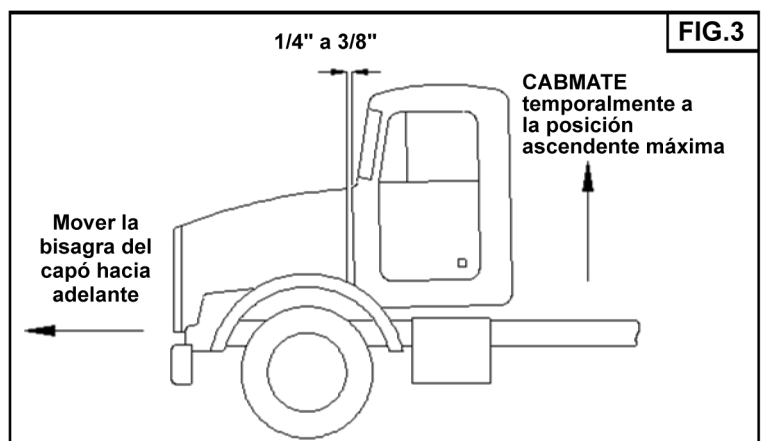
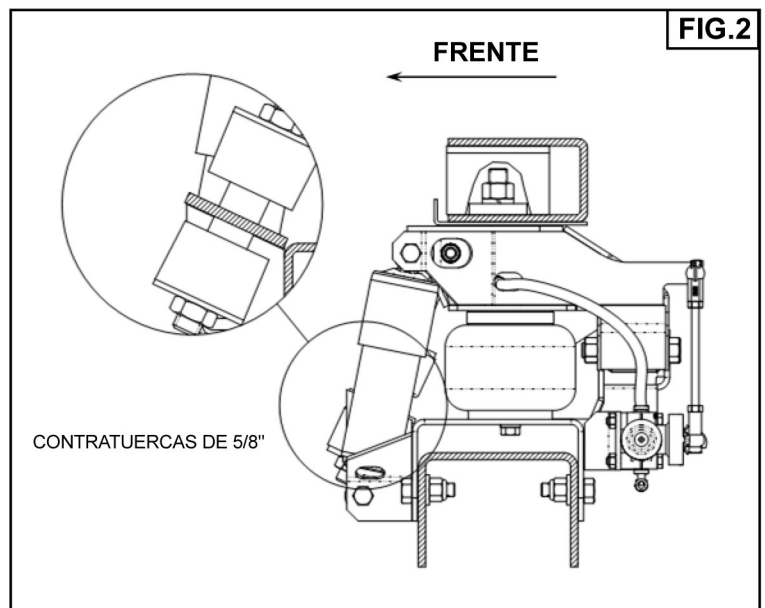
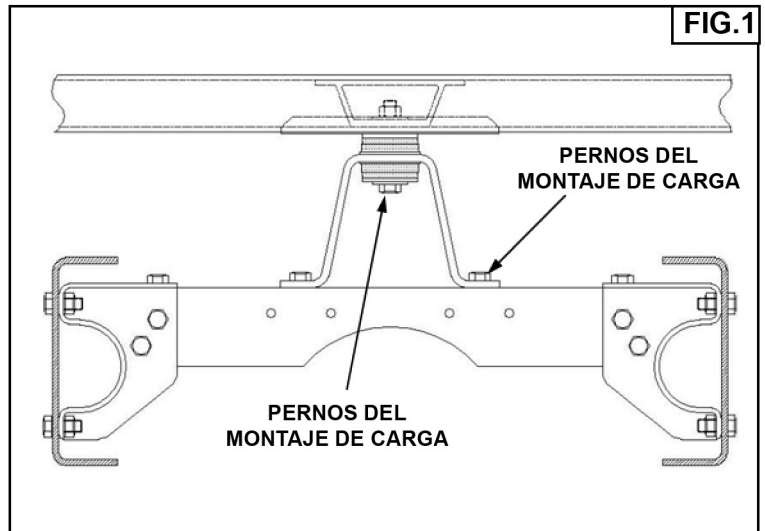
A. Retire los pernos del montaje de carga de la parte inferior del montaje original de la cabina trasera. Sostenga la cabina de forma segura y retire todas las partes del montaje de carga. **NOTA:** Para los camiones fabricados antes de octubre de 1992, consulte el folleto para ver las instrucciones de instalación adicionales.

B. Deslice el CABMATE entre la cabina y el travesaño debajo de la cabina. Fije holgadamente la parte inferior de la unidad al travesaño usando ocho pernos de montaje de 1/2" (artículos núm. 13 y 22 en la lista de partes). **SUGERENCIA:** Puede que sea más fácil soltar primero el travesaño, montar el Cabmate al travesaño, y luego reinstalar el travesaño.

C. Baje la cabina hasta que toque la parte superior del CABMATE. Con la parte superior y la parte inferior de la unidad alineadas, sujete la parte superior de la unidad a la cabina, usando los herrajes de montaje de 5/8" (artículos núm. 14, 19 y 27 en la lista de partes). **APRIETE FIRMEMENTE TODAS LAS PIEZAS DE SUJECIÓN.**

D. Consulte la página 2 para ver las instrucciones de las tuberías y los ajustes de las alturas. Con la unidad ajustada a la altura de diseño correcta, afloje las dos contratuercas de 5/8" en el limitador de carrera y ajuste los topes según las dimensiones en la Fig. 2. Apriete firmemente las contratuercas de 5/8" después del ajuste.

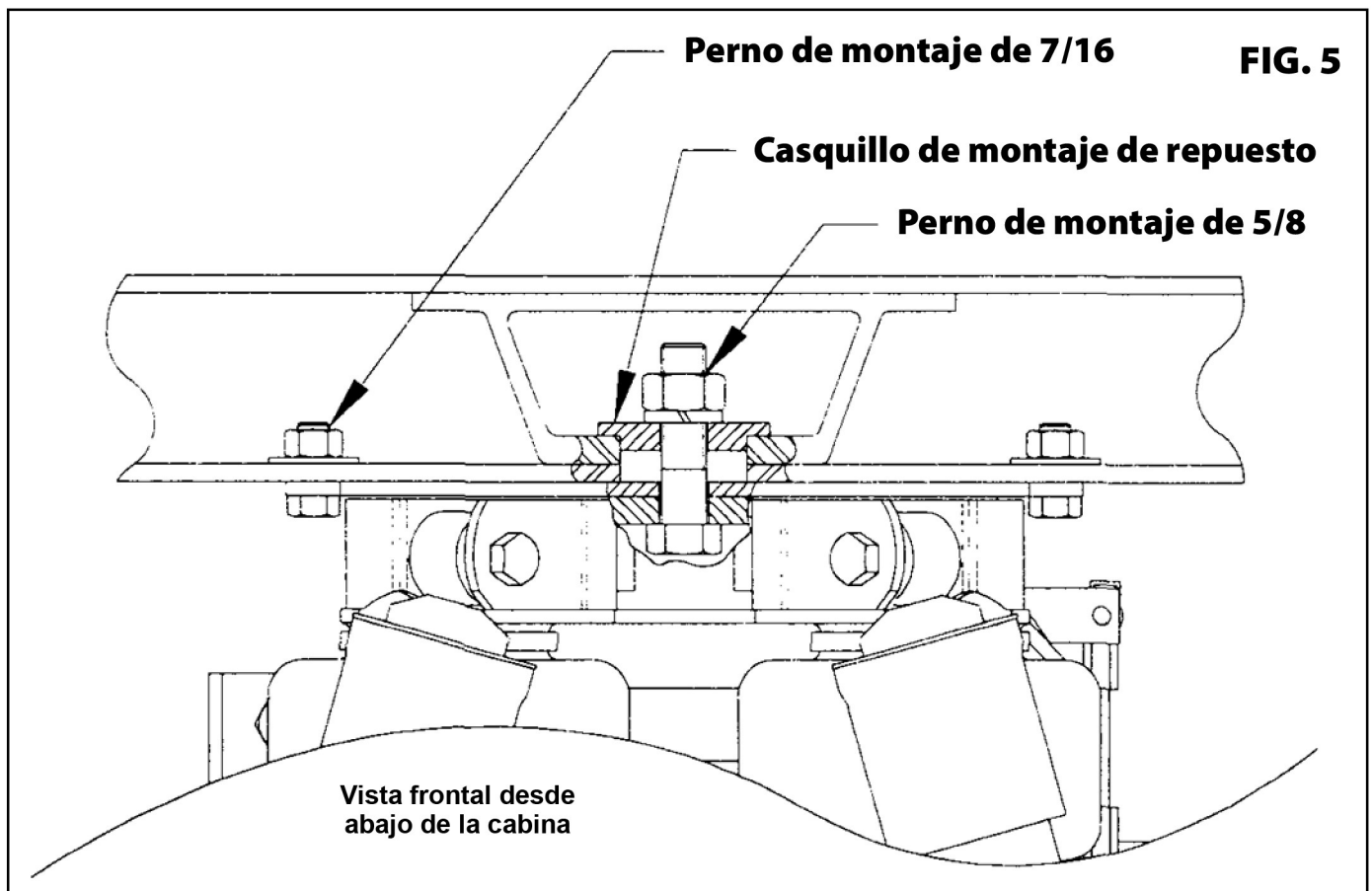
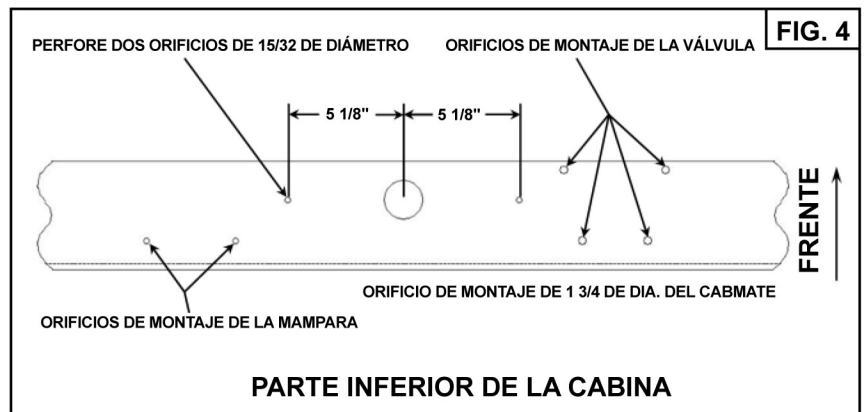
E. **IMPORTANTE:** Después de completar los ajustes del control de tuberías y alturas, ajuste temporalmente CABMATE a su posición ascendente máxima. Debe haber un espacio mínimo de 1/4" entre la cabina y el capó. Ajuste la bisagra del capó hacia adelante según sea necesario (Fig. 3).



INSTRUCCIONES PARA LA INSTALACIÓN DE PBC377-A PARA CAMIONES FABRICADOS ANTES DE OCTUBRE DE 1992

NOTA: Mire la parte inferior del durmiente de la cabina para revisar el diámetro del orificio de montaje. Si el orificio de montaje central es de $\varnothing 1 \frac{3}{4}$ ". Se deben seguir los siguientes pasos.

- A Ponga una marca a $5 \frac{1}{8}$ pulgadas del centro del orificio de montaje de $\varnothing 1 \frac{3}{4}$ ". Perfore un orificio de $\varnothing 15/32$ " al centro de las dos marcas, como se muestra en la Fig. 4.
- B Coloque el casquillo de montaje de repuesto en el orificio de montaje de $\varnothing 1 \frac{3}{4}$ " del durmiente de la cabina, como se muestra en la Fig. 5.



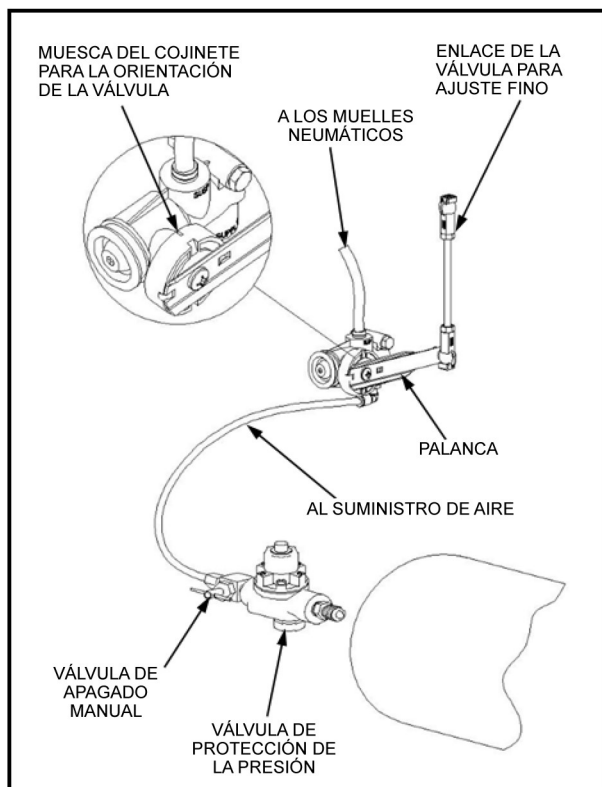
NOTA ESPECIAL PARA LA RETROINSTALACIÓN DE UNIBILT

La retroinstalación del modelo
CABMATE PBC377-A, después
de retirar la cabina dormitorio
UNIBILT, requiere un INSERTO
DEL DURMIENTE DE LA
CABINA TRASERA.

N.º de parte Peterbilt 20-16591.

INSTRUCCIONES DE TUBERÍAS

ADVERTENCIA: POR MOTIVOS DE SEGURIDAD, CABMATE SE DEBE SUMINISTRAR DESDE UN CIRCUITO PROTEGIDO DE LA PRESIÓN. EN CASO DE UNA FUGA DE AIRE EN LA SUSPENSIÓN DE LA CABINA, NO PROPORCIONAR UN CIRCUITO PROTEGIDO DE LA PRESIÓN PUEDE CAUSAR PÉRDIDA DE LA PRESIÓN DEL AIRE EN LOS SISTEMAS VITALES EN EL VEHÍCULO.



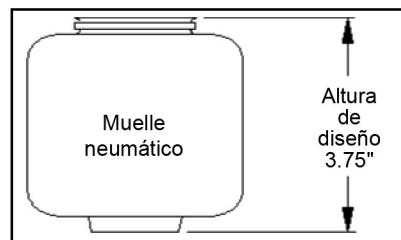
ADVERTENCIA: LA PÉRDIDA O APLICACIÓN DE LA PRESIÓN DEL AIRE EN CABMATE CAUSARÁ UN MOVIMIENTO REPENTINO DE LA CABINA. ANTES DE INSTALAR O REALIZAR EL MANTENIMIENTO, BLOQUEE CABMATE PARA EVITAR LA POSIBILIDAD DE UNA LESIÓN.

ADVERTENCIA: CONECTE CABMATE DIRECTAMENTE AL TANQUE DE AIRE PRINCIPAL. NECESITARÁ UNA VÁLVULA DE PROTECCIÓN DE LA PRESIÓN DEL AIRE EN LA LÍNEA. (SE INCLUYE EN EL KIT DE PROTECCIÓN DE LA PRESIÓN. LINK MFG. PARTE N.º 1350-0000). ¡NO USE UN REGULADOR DE PRESIÓN DEL AIRE!

- A.** Con el tanque a 0 p.s.i., retire el tapón o accesorio existente del puerto deseado.
- B.** Aplique el compuesto a los accesorios e instale el kit de protección de la presión. **NO UTILICE CINTA DE TEFLÓN.** Asegúrese de que las flechas en la válvula apunten en la dirección del flujo de aire y que el orificio de ventilación esté hacia abajo. **NOTA:** Se pueden requerir ajustes/reductores adicionales para unir el tubo corto hexagonal al tanque de aire principal.
- C.** Corra la línea de aire de 1/4" desde la válvula de cierre hasta CABMATE. Asegúrese de que la línea de aire cuente con suficiente espacio, de modo que no haya puntos de apriete que puedan restringir o cortar la línea de aire. Asegure la línea de aire usando sujetacables suministrados por Link Mfg.
- D.** Apriete todos los accesorios de tuberías. Después, con el sistema a presión de servicio (de 90 a 110 p.s.i.), abra la válvula de cierre manual para suministrar aire a CABMATE. Revise el sistema en busca de fugas de aire.
- E.** Revise que la válvula de control de altura funcione correctamente. Desconecte el enlace de la válvula de la palanca. Baje la palanca a 45°, el aire deberá fluir al (los) muelle(s) neumático(s). Regrese la palanca a una posición neutra. Empuje la palanca a 45°, el aire deberá salir del (los) muelle(s) neumático(s). Regrese la palanca a una posición neutra; no debería fluir aire alguno. Vuelva a conectar el enlace de la válvula a la palanca.

AJUSTES DE LA ALTURA

Mida la altura del diseño del (los) muelle(s) neumático(s). La altura deberá ser de 3.75 pulgadas ± 1/16. Para cambiar la altura, desconecte un extremo del enlace de la válvula y ajuste según corresponda.

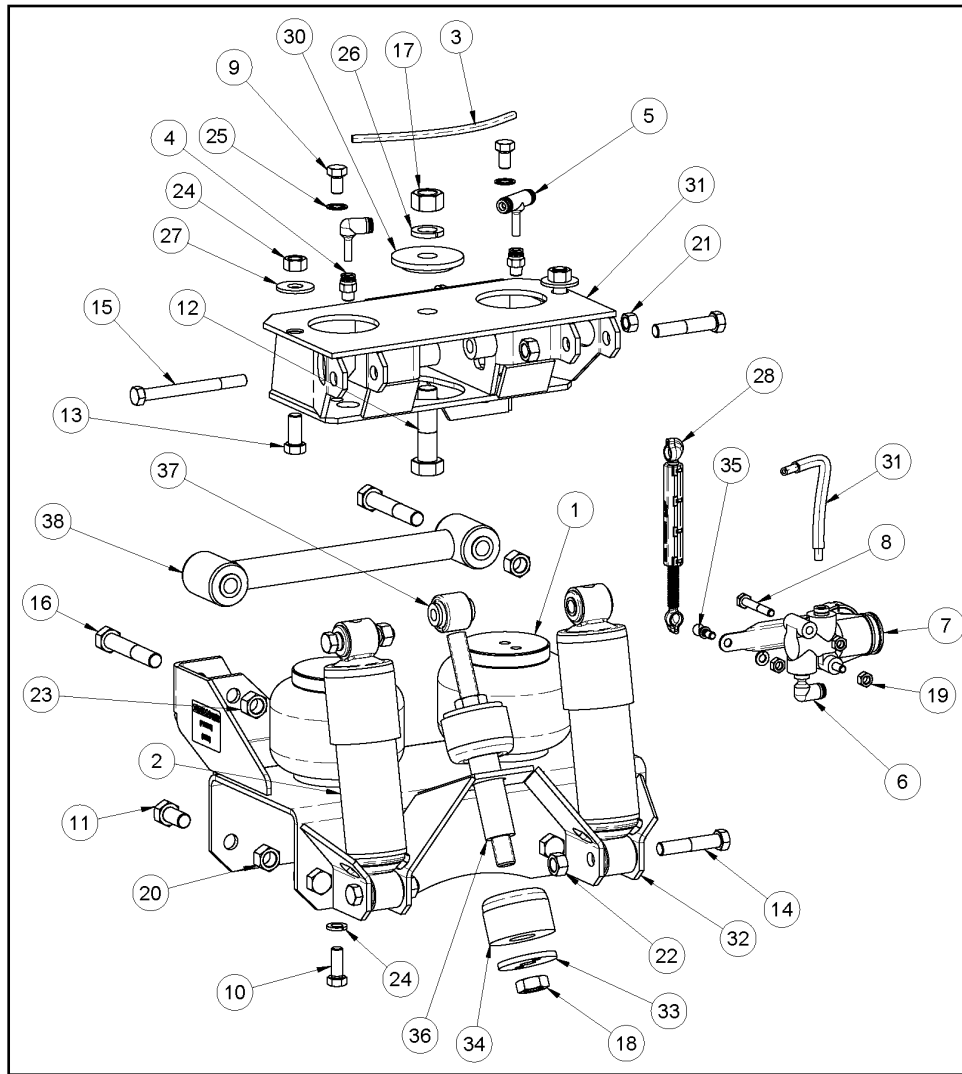


MANTENIMIENTO

CABMATES no requieren lubricación y requieren poco mantenimiento. Deberá revisar los siguientes componentes cuando se realicen tareas de mantenimiento al camión. Sin embargo, se deberán tomar acciones correctivas de inmediato si se presentara una falla en el funcionamiento.

COMPONENTE	POSIBLE PROBLEMA	ACCIÓN CORRECTIVA	PAR DE TORSIÓN
Conductos de aire	Fugas de aire	Reemplazar el conducto de aire	Tuerca de compresión Ajuste manual + 1 vuelta
Accesorios	Fugas de aire	Retire el accesorio y aplique un compuesto conjunto nuevo. Reinstale el accesorio, pero no apriete en exceso. No utilice cinta de teflón.	Enroscado en:
			Metal 15 ft-lb
Muelles neumáticos	A. Altura inadecuada	A. Ajuste el enlace de la válvula para conservar la altura adecuada del muelle neumático.	Tamaño
	B. Fuga de aire	B. Reemplace el muelle neumático.	Metal 3/8 25 ft-lb 1/2 28 ft-lb 3/4 30 ft-lb
Válvula de control de altura	El (los) muelle(s) neumático(s) no se inflará(n) cuando se añada peso a la cabina;	A. Inspeccione la válvula para asegurarse de que la muesca del cojinete de accionamiento se encuentre del lado del puerto "SUSP" de la válvula. Si no es así, afloje el tornillo de la palanca (pero no lo retire por completo) y jale la palanca para sacarla del cojinete de accionamiento, gire el cojinete de accionamiento hasta que la muesca del cojinete esté en la posición correcta, y fije la palanca apretando el tornillo de la palanca. B. Reemplace la válvula	Plástico 04 ft-lb 10 ft-lb 10 ft-lb
	El (los) muelle(s) neumático(s) no se desinflará(n) cuando se retire peso de la cabina.		Sujetadores de soporte de 1/4 10 ft-lb Tornillo del cojinete 40-50 in/lb
Amortiguador de impacto	Efecto de amortiguación insuficiente	Reemplace los amortiguadores	45 ft-lb
Varilla de control lateral	A. Tuercas sueltas en pernos de la varilla de control lateral B. Casquillos desgastados.	A. Ajuste de forma segura para sujetar la manga interna. B. Reemplace la varilla de control lateral.	40 ft-lb

IMPORTANTE: Revise periódicamente la tensión de todos los sujetadores.



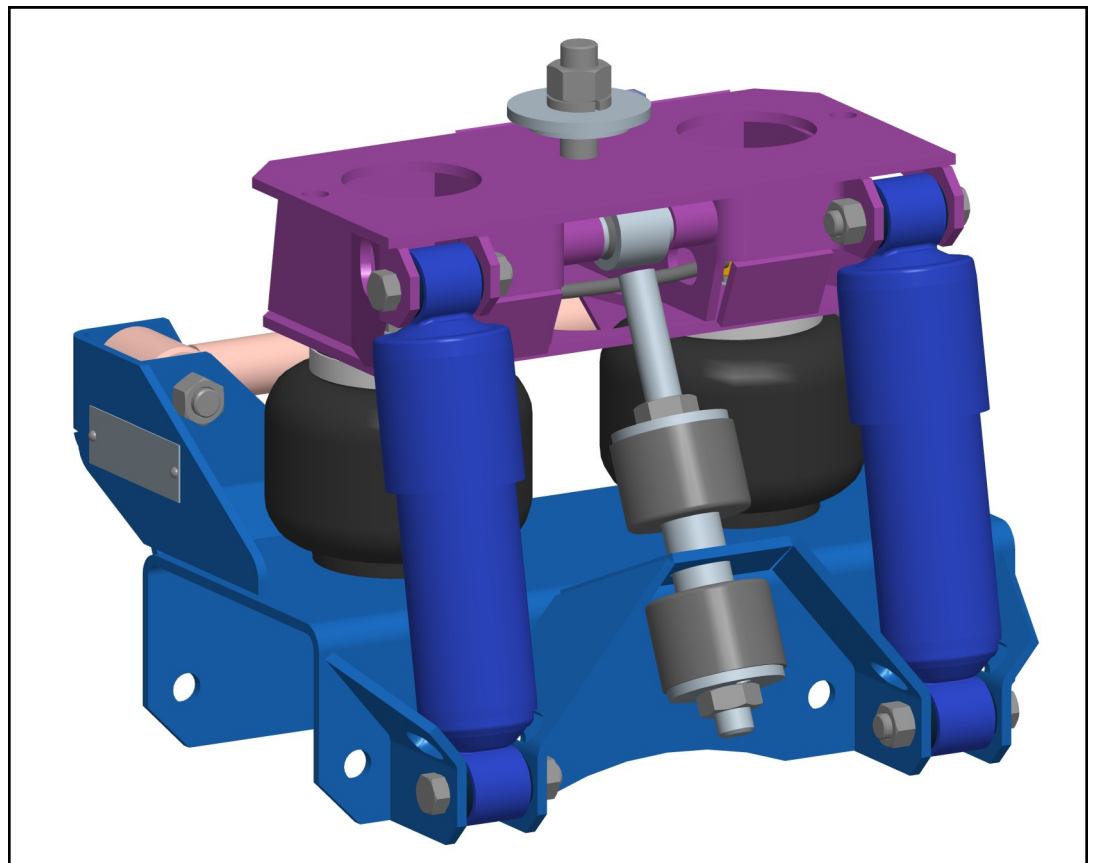
MODELO CABMATE® PBC377-A LISTA DE PARTES

ARTÍCULO	PARTE NO.	DESCRIPCIÓN	CANT.	ARTÍCULO	PARTE NO.	DESCRIPCIÓN	CANT.
1	11020022	MUELLE NEUMÁTICO	2	21	14771201	3/8 TUERCA DE SEGURIDAD DE CABEZA HEXAGONAL	1
2	12010054	AMORTIGUADOR DE IMPACTO	2	22	14771400	TUERCA DE SEGURIDAD CENTRAL DE CABEZA HEXAGONAL DE ROSCA FINA 7/16 (GR C)	6
3	13020090	CONDUCTO DE AIRE-NYLON, DIÁMETRO EXTERIOR DE .250, GRANEL	1.4 ft	23	14771601	1/2 TUERCA DE SEGURIDAD DE CABEZA HEXAGONAL DE ROSCA FINA (GR C)	2
4	13025201	CONECTOR, 1/4 TB 1/8 M-NPT	2	24	14851200	ARANDELA DE SEGURIDAD DE 3/8	2
5	13025498	CONEXIÓN EN T, 1/4 TB 1/8 F-NPT	1	25	14851205	ARANDELA DE SEGURIDAD DE DIENTE INT DE 3/8 , ZINC	2
6	13025499	TAPÓN DE CODO-IN, 1/4"	1	26	14852000	ARANDELA DE SEGURIDAD DE 5/8	1
7	13500101	VÁLVULA DE CONTROL DE ALTURA DE ENSAMBLE	1	27	14871400	ARANDELA PLANA DE TIPO A 7/16	2
8	14010814	TORNILLO DE CABEZA HEXAGONAL DE ROSCA CORRIENTE 1/4 X 1 3/4 (GR 5)	2	28	15000260	VÁLVULA DE ENLACE, CONTROL DE ALTURA (5.75)	1
9	14011205	TORNILLO DE CABEZA HEXAGONAL DE ROSCA CORRIENTE 3/8 X 5/8 (GR 5)	2	29	15000435	CABLEADO CORRUGADO, .250, GRANEL	0.8 ft
10	14011208	TORNILLO DE CABEZA HEXAGONAL DE ROSCA CORRIENTE 3/8 X 1 (GR 5)	2	30	28350001	CASQUILLO DE MONTAJE DE REPUESTO	1
11	14011608	TORNILLO DE CABEZA HEXAGONAL DE ROSCA CORRIENTE 1/2 X 1 (GR 5)	8	31	28351000	CUBIERTA DE LA UNIDAD	1
12	14012020	TORNILLO DE CABEZA HEXAGONAL DE ROSCA CORRIENTE 5/8 X 2 1/2 (GR 5)	1	32	28353000	FONDO DE LA UNIDAD	1
13	14031408	TORNILLO DE CABEZA HEXAGONAL DE ROSCA FINA 7/16 X 1 (GR 5)	2	33	29900049	ARANDELA LIMITADORA DE CARRERA	2
14	14031418	TORNILLO DE CABEZA HEXAGONAL DE ROSCA FINA 7/16 X 2 1/4 (GR 5)	4	34	29900050	TOPE LIMITADOR DE CARRERA	2
15	14041232	TORNILLO DE CABEZA HEXAGONAL DE ROSCA FINA 3/8 X 4 (GR 8)	1	35	29910026	KIT DE ESFERA GIRATORIA	1
16	14041624	TORNILLO DE CABEZA HEXAGONAL DE ROSCA FINA 1/2 X 3 (GR 8)	2	36	29923001	MANGUITO DE DESGASTE DEL LIMITADOR DE CARRERA (4.25)	1
17	14702000	5/8 TUERCA HEXAGONAL DE ROSCA CORRIENTE (GR B)	1	37	29923201	VARILLA DEL LIMITADOR DE CARRERA (8.75)	1
18	14742000	CONTRATUERCA HEXAGONAL DE ROSCA CORRIENTE 5/8	2	38	29932012	VARILLA DE CONTROL LATERAL	1
19	14760800	1/4 TUERCA DE SEGURIDAD CENTRAL DE CABEZA HEXAGONAL DE ROSCA CORRIENTE (GR B)	2	-	13500000	KIT-PROTECCIÓN, PRESIÓN	1
20	14761600	1/2 TUERCA DE SEGURIDAD CENTRAL DE CABEZA HEXAGONAL DE ROSCA CORRIENTE (GR B)	8	-	28990000	PB5XS	1

INSTRUCTIONS D'INSTALLATION

LINK[®] **Cabmate**[®]
Suspension pneumatique de la cabine

PBC377-A (2835-C000)



Le **MODÈLE CABMATE PBC377-A** convient à la plupart des conventions Peterbilt 357, 375, 376, 377 et 378. Il remplace le support original de la cabine, Peterbilt numéro de pièce 20-15950 et 20-13319. **Le double échappement nécessite la commande d'un support d'échappement supplémentaire Link No de pièce 2899-A000. Cette unité ne s'adaptera pas aux camions équipés de traverses de corps capables.**

Lien Mfb. Ltd.
223 15e St. N.E.
Sioux Center, IA USA
51250-2120

(712) 722-4874

www.linkmfg.com

**DES QUESTIONS ?
APPELER LE SER-
VICE À LA CLIENTÈLE
1-800-222-6283**

POIDS UNITAIRE AVEC
1 SUPPORT D'ÉCHAPPEMENT : 38,5 LB

POIDS NET AJOUTÉ : 24,1 LB.

CABMATE[®] MODÈLE PBC377-A

Consultez la liste des pièces à la page 3 pour vous familiariser avec les différentes composantes du CABMATE.

IMPORTANT : En raison de nombreuses variables de châssis causées par l'installation d'équipements spéciaux d'options, l'ajustement du PBC377-A CABMATE peut être touché et devrait être évalué avant de commencer l'installation.

IMPORTANT : L'installation du système CABMATE permettra à la cabine de se déplacer librement. Avant de commencer l'installation, vérifiez les dégagements entre la cabine et tout objet que la cabine peut entrer en contact lorsqu'elle se déplace (un jeu de 1 1/2 pouce devrait suffire). Le dégagement des composants touchés par le mouvement de la cabine, comme les systèmes d'échappement et de radiateurs, doit également être évalué.

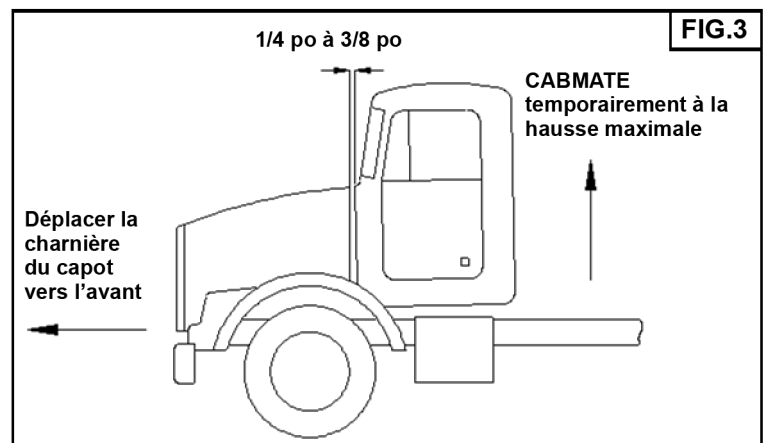
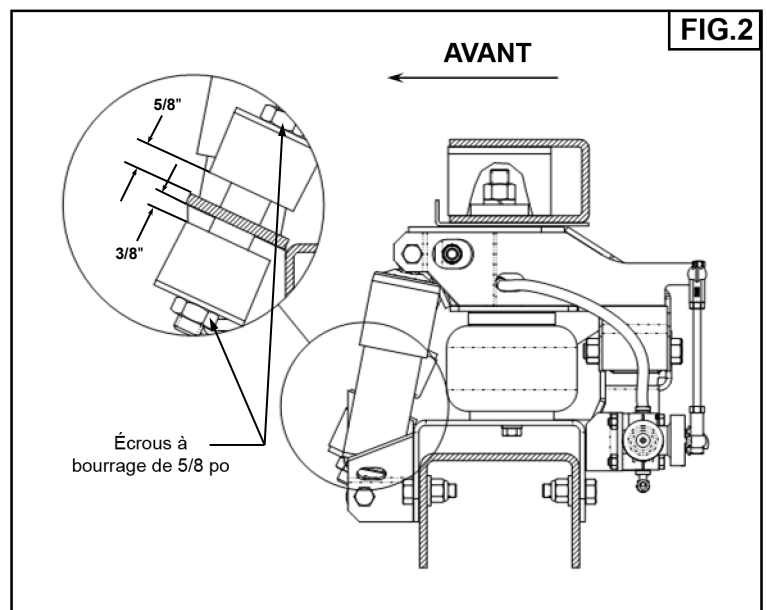
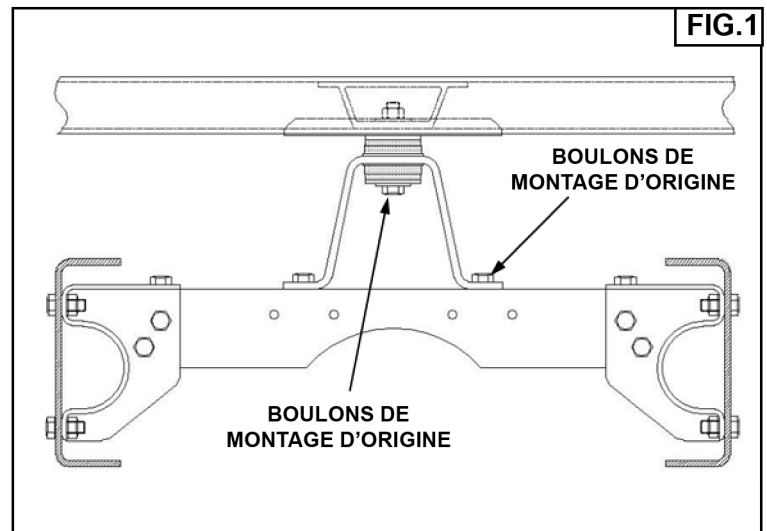
A. Retirez les boulons de montage d'origine du bas du support de cabine arrière-d'origine. Soudez solidement la cabine et retirez toutes les pièces de montage d'origine. NOTE : Pour les camions fabriqués avant octobre 1992, se reporter à l'encart pour obtenir des instructions d'installation supplémentaires.

B. Faites glisser le CABMATE entre la cabine et la traverse sous la cabine. Fixez de façon lâche le fond de l'unité à la traverse à l'aide des huit boulons de montage 1/2 po (article no. 13 et 22 de la liste des pièces). **INDICE :** Il peut être plus facile de laisser tomber la traverse, de monter le cabmate sur la traverse, puis de réinstaller la traverse.

C. Abaissez la cabine jusqu'à ce qu'elle touche le haut du CABMATE. Lorsque le haut de l'unité et le bas de l'unité sont alignés, fixez l'unité supérieure à la cabine à l'aide du matériel de montage 5/8 po (article no. 14, 19 et 27 de la liste des pièces). **SERREZ SOLIDEMENT TOUTES LES PIÈCES D'ATTACHE.**

D. Voir la page 2 pour les instructions de plomberie et les réglages de hauteur. Lorsque l'unité est réglée à la hauteur de conception appropriée; desserrez les deux écrous à bourrage 5/8 po du limiteur de déplacement et réglez les pare-chocs en fonction des dimensions de la figure 2. Serrez solidement les écrous à bourrage de 5/8 po après ajustement.

E. **IMPORTANT :** Une fois les réglages de la plomberie et du contrôle de la hauteur terminés, ajuster temporairement le CABMATE à sa position maximale vers le haut. Il doit y avoir un écart minimum de 1/4 po entre la cabine et le capot. Régler la charnière de la hotte vers l'avant au besoin (figure 3).

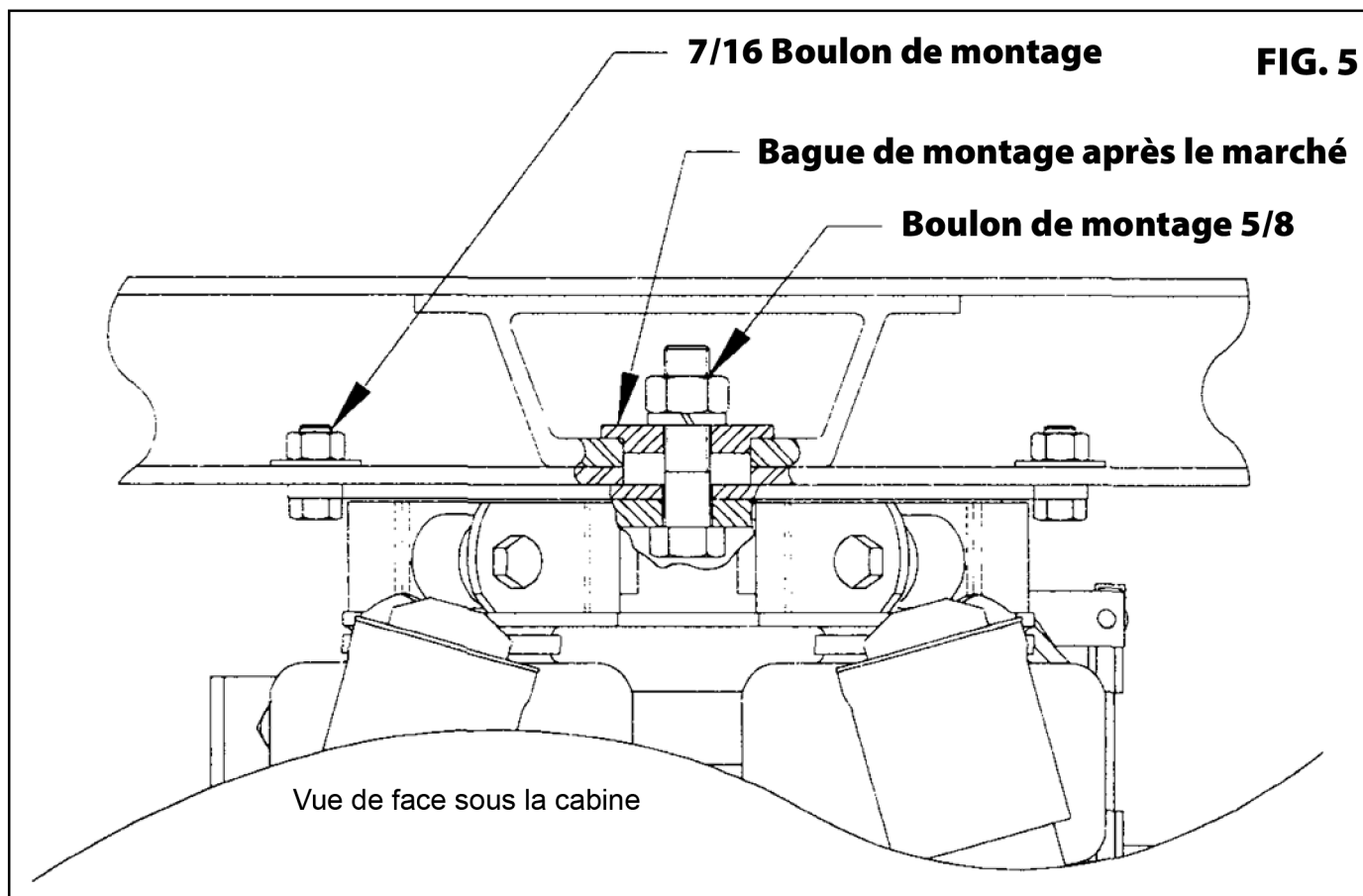
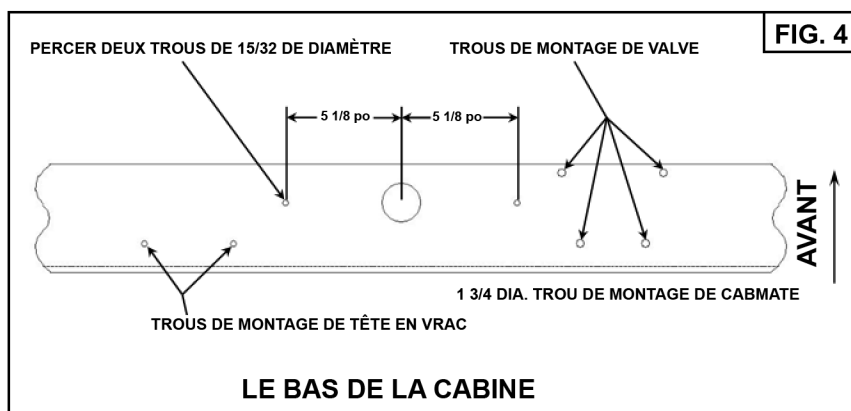


PBC377-A INSTRUCTIONS D'INSTALLATION

POUR LES CAMIONS FABRIQUÉS AVANT OCTOBRE 1992

NOTE : Regardez le bas du seuil de la cabine pour vérifier le diamètre du trou de montage. Si le trou de montage central est $\varnothing 1 \frac{3}{4}$ po. Les étapes suivantes doivent être suivies.

- A. Faites une marque à $5 \frac{1}{8}$ pouces du centre du trou de montage $\varnothing 1 \frac{3}{4}$ po. Percer un trou d' $\varnothing 15/32$ po au centre des deux marques, comme le montre la figure 4.
- B. Placer la douille de montage après marché dans le trou de montage $\varnothing 1 \frac{3}{4}$ po du seuil de cabine, comme le montre la figure 5.

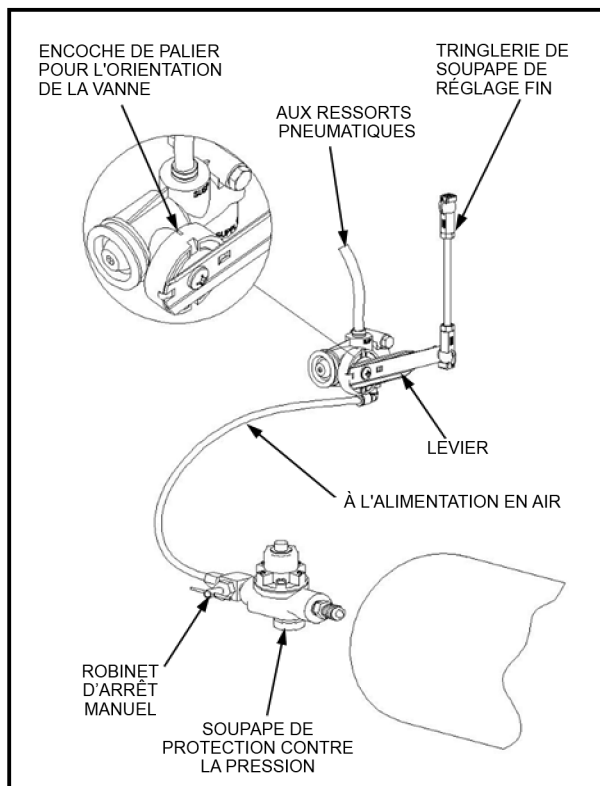


NOTE SPÉCIALE POUR LA MODERNISATION D'UNIBILT

La modernisation du modèle
CABMATE PBC377-A, après avoir
retiré le dormeur
UNIBILT, nécessite un
INSERT DE SEUIL DE CA-
BINE ARRIÈRE.
Peterbilt No de pièce 20-16591.

INSTRUCTIONS DE PLOMBERIE

AVERTISSEMENT : POUR DES FINS DE SÉCURITÉ, LE CABMATE DOIT ÊTRE FOURNI À PARTIR D'UN CIRCUIT PROTÉGÉ CONTRE LA PRESSIION. EN CAS DE FUITE D'AIR DANS LA SUSPENSION DE LA CABINE, LE DÉFAUT DE FOURNIR UN CIRCUIT PROTÉGÉ CONTRE LA PRESSIION PEUT ENTRAÎNER UNE PERTE DE PRESSIION D'AIR POUR LES SYSTÈMES VITAUX DU VÉHICULE.



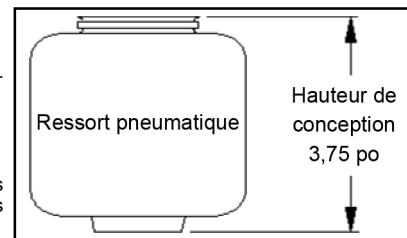
AVERTISSEMENT : LA PERTE OU L'APPLICATION DE LA PRESSIION D'AIR AU CABMATE CAUSERA UN MOUVEMENT SOUDAIN DE LA CABINE. AVANT D'INSTALLER OU D'EFFECTUER L'ENTRETIEN, BLOQUER LE CABMAT POUR PRÉVENIR LA POSSIBILITÉ DE BLESSURE.

AVERTISSEMENT : RACCORDER LE CABMATE DIRECTEMENT AU RÉSERVOIR D'AIR PRINCIPAL. VOUS AUREZ BESOIN D'UNE SOUPAPE DE PROTECTION CONTRE LA PRESSIION D'AIR DANS LA CANALISATION. (INCLUS DANS LA TROUSSE DE PROTECTION CONTRE LA PRESSIION. LIEN MFB. PARTIE NO. 1350-0000). N'UTILISEZ PAS DE RÉGULATEUR DE PRESSIION D'AIR !

- A. Avec le réservoir à 0 lb/po2, retirez le bouchon ou le raccord existant de l'orifice désiré.
- B. Appliquer le composé articulé sur les raccords et installer le kit de protection contre la pression. N'UTILISEZ PAS DE RUBAN TÉFLON. Assurez-vous que les flèches de la valve pointent dans le sens de l'écoulement de l'air et que le trou d'évent est orienté vers le bas. NOTE : Des raccords ou réducteurs supplémentaires peuvent être nécessaires pour fixer le raccord hexagonal au réservoir d'air principal.
- C. Faites passer la ligne aérienne 1/4" du robinet d'arrêt au CABMATE. Assurez-vous que la compagnie aérienne dispose d'une autorisation suffisante pour qu'il n'y ait pas de points de pincement susceptibles de restreindre ou de couper la compagnie aérienne. Sécuriser la compagnie aérienne à l'aide des attaches de câble fournies par Link Mfg.
- D. Serrez tous les raccords de plomberie. Ensuite, avec le système à une pression de fonctionnement (90 à 110 lb/po2), ouvrez le robinet d'arrêt manuel pour fournir de l'air au CABMATE. Vérifiez la présence de fuites d'air dans le système.
- E. Vérifier si le robinet de commande de hauteur fonctionne correctement. Débranchez la tringlerie du robinet du levier. Poussez le levier vers le bas de 45°, l'air devrait s'écouler dans le ou les ressorts pneumatiques. Ramenez le levier en position neutre. Poussez le levier vers le haut de 45°, l'air devrait s'échapper du ou des ressorts pneumatiques. Ramener le levier à la position neutre; aucun air ne doit circuler. Rebranchez la tringlerie du robinet au levier.

RÉGLAGE DE LA HAUTEUR

Mesurer la hauteur de conception du ou des ressorts pneumatiques. La hauteur doit être de 3,75 pouces ± 1/16. Pour changer la hauteur, débranchez une extrémité de la tringlerie de valve et ajuster en conséquence.

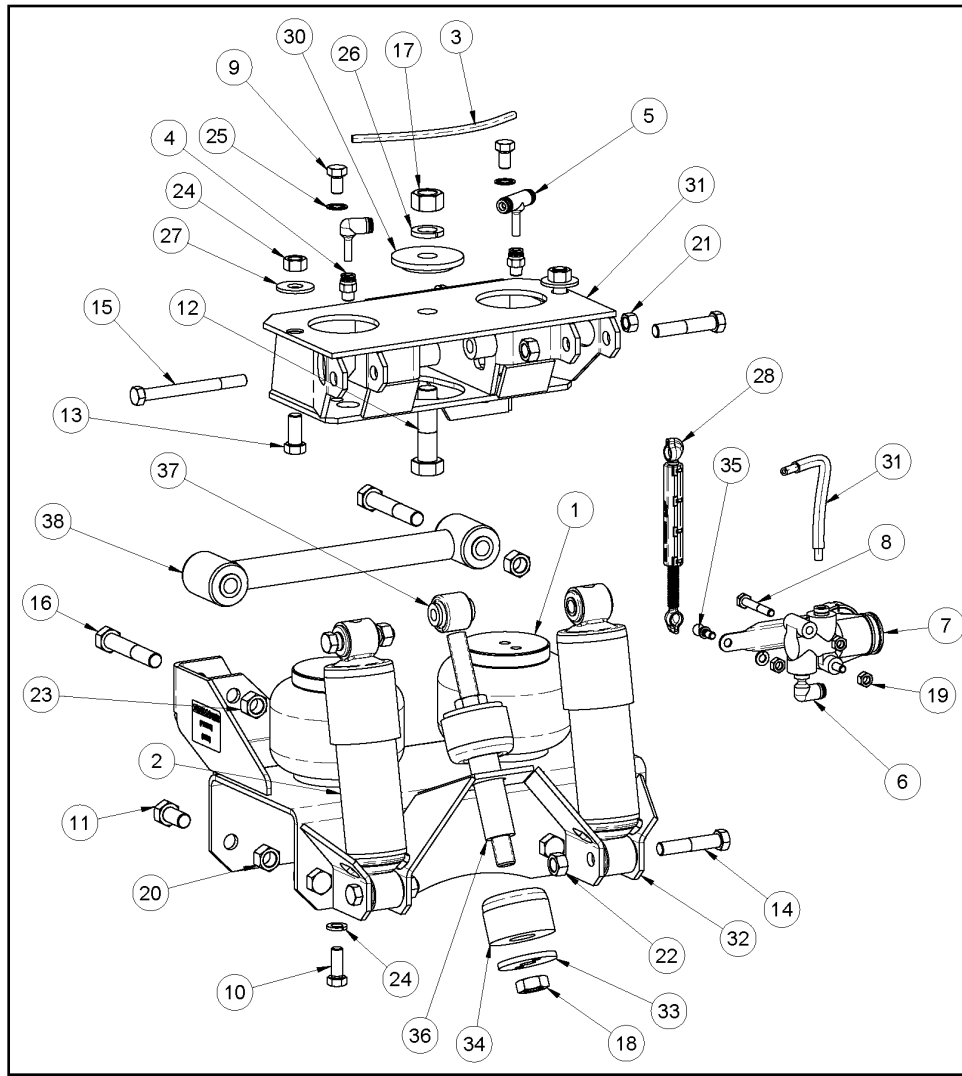


L'ENTRETIEN

CABMATES n'a pas besoin de lubrification et de peu d'entretien. Les composants suivants doivent être vérifiés au moment de l'entretien du camion. Toutefois, des mesures correctives immédiates devraient être prises en cas de dysfonctionnement grave.

COMPOSANT	PROBLÈME POSSIBLE	MESURES CORRECTIVES	COUPLE
Conduites d'air	Fuites d'air	Remplacer la Conduites d'air	Écrou de compression Serrée à la main + 1 tour
Raccords	Fuites d'air	Retirez l'ajustement et appliquez un composé de joint frais. Réinstallez le raccord, mais Ne pas trop serrer. N'utilisez pas de ruban téflon.	Fileté dans : Métal Plastique 15 Main serrée Pi. Lb + 1 Tour
Ressorts pneumatiques	A. Hauteur inadéquate B. Fuite d'air	A. Régler la tringlerie des soupapes pour maintenir la hauteur du ressort pneumatique appropriée. B. Remplacer le ressort pneumatique.	Taille Métal Plastique 3/8 25 pi Lb 04 pi. Lb 1/2 28 pi Lb 10 pi Lb 3/4 30 pi Lb 10 pi Lb
Soupape de commande de hauteur	Le ou les ressorts pneumatiques ne se gonflent pas lorsque le tout est ajouté à la cabine; OU Le ou les ressorts pneumatiques ne se dégonflent pas lorsque le tout est retiré de la cabine.	A. Inspecter le robinet pour s'assurer que l'encoche du palier d'entraînement est située sur le côté de l'orifice « SUSP » de la soupape. Sinon, desserrez la vis du levier (mais ne retirez pas complètement) et tirez le levier détaché du palier d'entraînement, faites pivoter le palier d'entraînement jusqu'à ce que l'encoche du palier soit dans la bonne position et resserrer le levier par vis de levier de serrage. B. Remplacer la valve	1/4 Fixations 10 pi Lb Vis de roulement 40-50 InLbs.
Amortisseur	Effet d'amortissement insuffisant	Remplacer les chocs	45 Pi. Lb
Tige De Commande Latérale	A. Écrous lâches sur les boulons de la tige de commande latérale B. Bagues usées.	A. Serrez solidement pour serrer le manchon intérieur. B. Remplacer la tige de commande latérale.	40 pi Lb

IMPORTANT : Vérifier périodiquement l'étanchéité de toutes les pièces de fixation.



CABMATE® MODÈLE PBC377-A LISTE DES PIÈCES

ARTICLE	PARTIE NO.	DESCRIPTION	QTÉ	ARTICLE	PARTIE NO.	DESCRIPTION	QTÉ
1	11020022	RESSORT-AIR	2	21	14771201	CONTRE-ÉCROU HEXAGONALE 3/8 UNF (GR C)	1
2	12010054	AMORTISSEUR	2	22	14771400	7/16 UNF ÉCROUS HEXAGONAUX CTR (GR B)	6
3	13020090	CONDUITES D'AIR NYLON, .250 O.D., BULK	1,4 pi	23	14771601	CONTRE-ÉCROU HEXAGONALE 1/2 UNF (GR C)	2
4	13025201	CONNECTEUR, 1/4 TO 1/8 M-NPT	2	24	14851200	RONDELLE DE VERROUILLAGE 3/8	2
5	13025498	ENFICHABLE AU COUDE, 1/4 PO	1	25	14851205	RONDELLE DE VERROUILLAGE À DENTS 3/8 INT, ZINC	2
6	13025499	TEE DE BRANCHE, 1/4 TO 1/8 F-NPT	1	26	14852000	RONDELLE DE VERROUILLAGE 5/8	1
7	13500101	SOUPAPE DE COMMANDE DE LA HAUTEUR DE L'ASSEMBLAGE	1	27	14871400	7/16 TYPE A RONDELLE ORDINAIRE	2
8	14010814	1/4 X 1 3/4 UNC BOUCHON HEXAGONAL SCR (GR 5)	2	28	15000260	VALVE DE TRINGLERIE, COMMANDE DE HAUTEUR (5,75)	1
9	14011205	3/8 X 5/8 UNC BOUCHON HEXAGONAL SCR (GR 5)	2	29	15000435	LOOM-CORRUGATED, .250, BULK	0,8 pi
10	14011208	3/8 X 1 UNC BOUCHON HEXAGONAL SCR (GR 5)	2	30	28350001	DOUILLE DE MONTAGE DU MARCHÉ SECONDAIRE	1
11	14011608	1/2 X 1 UNC BOUCHON HEXAGONAL SCR (GR 5)	8	31	28351000	HAUT DE L'UNITÉ	1
12	14012020	5/8 X 2 1/2 UNC BOUCHON HEXAGONAL SCR (GR 5)	1	32	28353000	BAS DE L'UNITÉ	1
13	14031408	7/16 X 1 UNF BOUCHON HEXAGONAL SCR (GR 5)	2	33	29900049	RONDELLE LIMITEUR DE VOYAGE	2
14	14031418	7/16 X 2 1/4 UNF BOUCHON HEXAGONAL SCR (GR 5)	4	34	29900050	PARE-CHOC DE LIMITEUR DE DÉPLACEMENT	2
15	14041232	3/8 X 4 UNF BOUCHON HEXAGONAL SCR (GR 8)	1	35	29910026	ROTULE KIT-PIVOT	1
16	14041624	1/2 X 3 UNF BOUCHON HEXAGONAL SCR (GR 8)	2	36	29923001	MANCHON D'USURE DU LIMITEUR DE VOYAGE (4,25)	1
17	14702000	ÉCROUS HEXAGONAUX 5/8 UNC (GR B)	1	37	29923201	TIGE LIMITEUR DE DÉPLACEMENT (8,75)	1
18	14742000	ÉCROU À BOURRAGE HEXAGONALE 5/8 UNC	2	38	29932012	TIGE DE COMMANDE LATÉRALE	1
19	14760800	1/4 UNC ÉCROU DE BLOCAGE CTR HEXAGONAUX (GR B)	2	-	13500000	KIT-PROTECTION, PRESSION	1
20	14761600	1/2 UNC ÉCROUS HEXAGONAUX CTR (GR B)	8	-	28990000	PB5XS	1